

2018 年度会津大学生の生活と意識 1

—基礎集計—

中澤 謙

I 問題と目的

本調査は、会津大学の教育・学生支援環境を点検・整備するための資料を得るために、会津大生の生活と意識・行動を多面的に分析することを目的としている。今本調査は1998年、2000年、2002年、2004年、2006年、2008年、2010年、2012年、2014年、2016年に続く第11回目の調査である。

調査内容は、以下の通りである。

1. 基本的属性

(1)対象者の学年構成・性別、(2)年齢、(3)出身高校・課程、(4)入学経路

2. 一日の生活

(1)現在の住まい、(2)主な通学方法、(3)登校日数、(4)起床時間、(5)就寝時間、
(6)運動頻度、(7)課外活動

3. 経済生活

(1)収入・支出、(2)アルバイト経験、(3)アルバイト先

4. 学習生活

(1)勉強時間、(2)専門科目の学習理解、(3)出席率、(4)発達

5. 充実感・満足感、友人関係

(1)充実感、(2)満足感、(3)友人関係

6. 進路

(1)卒業後の進路選択、(2)進路と大学生活、(3)役立っている大学生活

7. 健康

(1)不安・悩みの有無、(2)不安・悩みの種類、(3)喫煙の有無、(4)飲酒の有無、(5)インターネット依存、
(6)体重のコントロール、(7)違法薬物の使用、(8)違法薬物の誘い、(9)受動喫煙の害、(10)身体的健康、
(11)精神的健康、(12)食生活、(13)食事のバランス、(14)昼食時の栄養、(15)昼食定期券、
(16)学生相談室・保健室、(17)就学支援室・進学支援室、(18)勉強や研究で困った際の対処

8. その他

(1)セクシャルハラスメント、(2)放射線等の心配、(3)放射線等の対策

II 調査方法

質問紙調査法を用い、大学が行う定期健康診断時（2018年4月）に調査用紙を配布し、その場で記入を求め回収した。なお、回答は無記名である。

Ⅲ 調査結果

本調査では前年度のことと現在のことの両方について質問している。したがって、前年度についての回答を記述する際には、たとえば、2年生の回答を1年生の時という意味で1年次と表記する。以下同様に、3年生を2年次、新4年生を3年次と表記する。留年生については前年度に新4年生だったか留年生だったのかが区別できないので留年生と表記する。また、留年生には留年生活の長さがさまざまな学生が含まれているので、留年生のデータは参考データとして掲載した。したがって、学年間の比較では留年生との比較は参考データである。

1. 基本的属性

(1) 学年及び性別

回答者（標本）の学年構成は、2年生が199名、3年生が171名、新4年生が154名、留年生が25名の計549名である。回答者の学生数に対する比率は、2年生が79.3%、3年生が70.7%、4年生が65.5%、留年生が50.9%である。

Q1 学年 1 2年生 2 3年生 3 新4年生 (S123) 4 4年生 (S122以前)

Q3 性別 1 男 2 女

回答率	学年				全体
	2年生	3年生	新4年生	留年生	
男性	79.5%	70.8%	65.9%	10.7%	58.3%
女性	77.4%	70.0%	62.5%	23.8%	61.3%
全体	79.3%	70.7%	65.5%	12.0%	58.7%

学生数（休学者除く）		学年				全体
		2年生	3年生	新4年生	留年生	
男性	人数	220	212	211	187	830
	学年の%	87.6%	87.6%	89.8%	89.9%	88.7%
女性	人数	31	30	24	21	106
	学年の%	12.4%	12.4%	10.2%	10.1%	11.3%
合計	人数	251	242	235	208	936
	学年の%	100.0%	100.0%	100.0%	100.0%	100.0%

Q3 と学年のクロス表

			学年				合計
			1 2年生	2 3年生	3 新4年生	4 留年生	
Q3	1	度数	175	150	139	20	484
		学年の%	87.9%	87.7%	90.3%	80.0%	88.2%
	2	度数	24	21	15	5	65
		学年の%	12.1%	12.3%	9.7%	20.0%	11.8%
合計		度数	199	171	154	25	549
		学年の%	100.0%	100.0%	100.0%	100.0%	100.0%

(2) 年齢

各学年における年齢の平均は、2年生 19.1、3年生 20.1、4年生 21.2 である。

Q2 年齢 [] 歳

		学年			
		1 2年生	2 3年生	3 新4年生	4 留年生
Q2	平均値	19.1	20.1	21.2	23.0
	最頻値	19.0	20.0	21.0	22.0
	最大値	21.0	26.0	34.0	26.0
	最小値	18.0	19.0	20.0	21.0
	中央値	19.0	20.0	21.0	23.0

(3) 出身高校及び出身高校の課程

出身高校の所在地は、全体で福島県内が 41.5%、福島県外が 58.5% である。学年別では2年生の福島県外の比率が高い。また、出身高校の課程は3つの学年とも普通科が多く、全体の 85.5% を占める。

Q4 出身高校の所在地 1 福島県内 2 福島県外

Q4 と学年のクロス表

			学年				合計
			1 2年生	2 3年生	3 新4年生	4 留年生	
Q4	1	度数	88	65	64	11	228
		学年の%	44.2%	38.0%	41.3%	44.0%	41.5%
	2	度数	111	106	91	14	322
		学年の%	55.8%	62.0%	58.7%	56.0%	58.5%
合計		度数	199	171	155	25	550
		学年の%	100.0%	100.0%	100.0%	100.0%	100.0%

Q5 出身高校の課程 1 普通科 2 専門学科 3 その他 []

Q5 と 学年 の クロス表

			学年				合計
			1 2 年生	2 3 年生	3 新 4 年生	4 留 年生	
Q5 1	度数		162	149	132	24	467
	学年の%		81.4%	89.2%	85.2%	96.0%	85.5%
2	度数		21	9	16	0	46
	学年の%		10.6%	5.4%	10.3%	.0%	8.4%
3	度数		16	9	7	1	33
	学年の%		8.0%	5.4%	4.5%	4.0%	6.0%
合計	度数		199	167	155	25	546
	学年の%		100.0%	100.0%	100.0%	100.0%	100.0%

(4) 入学経路

入学経路は、全体で推薦入試 A が 20.3%、推薦入試 B が 20.3%、一般入試 A が 60.1%、一般入試 B が 9.5%である。

Q 6 入学経路

1 推薦入試A 2 推薦入試B 3 一般入試A 4 一般入試B 5 その他

Q6 と 学年 の クロス表

			学年				合計
			1 2年生	2 3年生	3 新4年生	4 留年生	
Q6	1	度数	44	35	28	2	109
		学年の%	22.6%	21.2%	18.4%	8.0%	20.3%
	2	度数	17	11	9	2	39
		学年の%	8.7%	6.7%	5.9%	8.0%	7.3%
	3	度数	94	103	106	20	323
		学年の%	48.2%	62.4%	69.7%	80.0%	60.1%
	4	度数	38	7	6	0	51
		学年の%	19.5%	4.2%	3.9%	.0%	9.5%
	5	度数	2	9	3	1	15
		学年の%	1.0%	5.5%	2.0%	4.0%	2.8%
合計		度数	195	165	152	25	537
		学年の%	100.0%	100.0%	100.0%	100.0%	100.0%

2. 一日の生活

現在の住まいは、2年生の79.7%、3年生の70.7%、4年生の67.8%、留年生の75.0%、全体の73.3%が自宅外である。

(1) 現在の住まい

Q7 現在の住まい 1 自宅 2 創明寮 3 自宅外（創明寮を除く）

Q7 と学年のクロス表

			学年				合計
			1 2年生	2 3年生	3 新4年生	4 留年生	
Q7	1	度数	40	47	48	6	141
		学年の%	20.3%	28.1%	31.6%	25.0%	26.1%
	2	度数	0	2	1	0	3
		学年の%	.0%	1.2%	.7%	.0%	.6%
	3	度数	157	118	103	18	396
		学年の%	79.7%	70.7%	67.8%	75.0%	73.3%
合計		度数	197	167	152	24	540
		学年の%	100.0%	100.0%	100.0%	100.0%	100.0%

(2) 主な通学方法

主な通学方法は、自転車通学が2年生67.2%、3年生61.5%、4年生54.8%、留年生58.3%である。自家用車通学は2年生11.1%、3年生18.9%、4年生24.5%、留年生12.5%である。

Q8 主な通学方法（一つ選択）

1 徒歩 2 自転車 3 バイク 4 自家用車 5 バス 6 鉄道

Q8 と学年のクロス表

			学年				合計
			1 2年生	2 3年生	3 新4年生	4 留年生	
Q8	1	度数	35	23	22	6	86
		学年の%	17.7%	13.6%	14.2%	25.0%	15.8%
	2	度数	133	104	85	14	336
		学年の%	67.2%	61.5%	54.8%	58.3%	61.5%
	3	度数	3	7	3	1	14
		学年の%	1.5%	4.1%	1.9%	4.2%	2.6%
	4	度数	22	32	38	3	95
		学年の%	11.1%	18.9%	24.5%	12.5%	17.4%
	5	度数	3	2	0	0	5
		学年の%	1.5%	1.2%	.0%	.0%	.9%
	6	度数	2	1	7	0	10
		学年の%	1.0%	.6%	4.5%	.0%	1.8%
合計		度数	198	169	155	24	546
		学年の%	100.0%	100.0%	100.0%	100.0%	100.0%

(3) 登校日数

登校日数の平均値は、1年次が5.1日、2年次が4.9日、3年次が4.2日、留年生が3.6日である。

Q21 昨年度、平均して週に何日大学に来ましたか。

[] 日/週

	学年			
	1 1年次	2 2年次	3 3年次	4 留年生
Q21 平均値	5.1	4.9	4.2	3.6
最頻値	5.0	5.0	5.0	3.0
最大値	7.0	7.0	7.0	7.0
最小値	.0	2.0	.0	.0
中央値	5.0	5.0	4.0	4.0

(4) 起床時間

起床時間は午前7時台と8時台合計で全体の61.6%を占め、最も多い。

Q23 昨年度の平均的な起床時刻は

午前・午後 [] 時台 例：午前 [7] 時台

Q23 と 学年 の クロス表

学年の%

	学年				合計
	1 1年次	2 2年次	3 3年次	4 留年生	
Q23 0	.5%	.6%			.4%
1	.5%		.7%		.4%
3			.7%		.2%
5	2.6%	1.2%			1.3%
6	10.3%	9.1%	6.8%	13.0%	9.1%
7	33.5%	18.2%	18.2%	26.1%	24.2%
8	39.2%	41.8%	31.8%	26.1%	37.4%
9	8.8%	13.3%	16.2%	13.0%	12.5%
10	4.1%	9.7%	16.9%	17.4%	10.0%
11		3.6%	2.7%	4.3%	2.1%
12	.5%	1.2%	2.0%		1.1%
13		.6%	2.7%		.9%
14			.7%		.2%
22		.6%	.7%		.4%
合計	100.0%	100.0%	100.0%	100.0%	100.0%

(5) 就寝時間

全体の約 69.4%の学生が午前0時～午前2時台に就寝している。午前2時台の就寝は3年次が多い。

Q24 昨年度の平均的な就寝時刻は

午前・午後 [] 時台 例：午前 [0] 時台

Q24 と 学年 のクロス表

学年の%

		学年				合計
		1 1年次	2 2年次	3 3年次	4 留年生	
Q24	0	25.1%	19.4%	24.7%	37.5%	23.8%
	1	31.9%	31.5%	15.8%	25.0%	27.0%
	2	14.1%	20.6%	24.7%	4.2%	18.6%
	3	1.6%	5.5%	4.8%	4.2%	3.8%
	4			3.4%		1.0%
	5			1.4%	4.2%	.6%
	7	.5%				.2%
	9	.5%				.2%
	11	.5%		.7%		.4%
	12	7.9%	10.9%	11.6%	8.3%	9.9%
	13	1.0%	3.0%	1.4%	4.2%	1.9%
	14			1.4%	4.2%	.6%
	15				4.2%	.2%
	16	.5%				.2%
	20	.5%				.2%
	22	2.6%	.6%	2.7%		1.9%
	23	13.1%	8.5%	7.5%	4.2%	9.7%
合計		100.0%	100.0%	100.0%	100.0%	100.0%

(6) 運動頻度

昨年度の体育実技の時間を除いて運動を行っていない学生は、全体の54.6%である。学年別では1年次が36.3、2年次が31.1%、3年次が28.1%、留年生が4.5%である。

Q25 昨年度、平均して週何回くらいスポーツなどの運動をしていましたか（体育の授業は除いて）。

1 [] 回/週 2 運動しなかった

Q25 と 学年 のクロス表

		学年				合計	
		1 1年次	2 2年次	3 3年次	4 留年生		
Q25	0	度数	88	95	92	18	293
		学年の %	45.1%	56.9%	60.9%	75.0%	54.6%
	0.5	度数	0	0	1	0	1
		学年の %	.0%	.0%	.7%	.0%	.2%
	1	度数	49	24	24	3	100
		学年の %	25.1%	14.4%	15.9%	12.5%	18.6%
	1.2	度数	0	0	1	0	1
		学年の %	.0%	.0%	.7%	.0%	.2%
	2	度数	33	26	12	1	72
		学年の %	16.9%	15.6%	7.9%	4.2%	13.4%
	3	度数	15	12	11	2	40
		学年の %	7.7%	7.2%	7.3%	8.3%	7.4%
	4	度数	5	1	3	0	9
		学年の %	2.6%	.6%	2.0%	.0%	1.7%
	4.5	度数	1	0	0	0	1
		学年の %	.5%	.0%	.0%	.0%	.2%
	5	度数	2	2	3	0	7
		学年の %	1.0%	1.2%	2.0%	.0%	1.3%
	6	度数	1	4	2	0	7
		学年の %	.5%	2.4%	1.3%	.0%	1.3%
	7	度数	1	3	2	0	6
		学年の %	.5%	1.8%	1.3%	.0%	1.1%
合計		度数	195	167	151	24	537
		総和の %	36.3%	31.1%	28.1%	4.5%	100.0%

(7) 課外活動

昨年度の課外活動に「1 参加していた」の比率は、全体の 52.9%である。学年別では1年次が 58.9%、2年次が 56.1%、3年次が 50.0%、留年生が 20.0%である。

Q30 昨年度、課外活動（クラブ・サークル活動など）に参加していましたか。

- 1 参加していた 2 参加していたが活動していなかった
3 参加していたがやめた 4 参加したことがない

Q27 と 学年 のクロス表

			学年				合計
			1 1年次	2 2年次	3 3年次	4 留年生	
Q27 1	度数	73	88	68	5	234	
	学年の%	58.9%	56.1%	50.0%	20.0%	52.9%	
2	度数	21	27	18	2	68	
	学年の%	16.9%	17.2%	13.2%	8.0%	15.4%	
3	度数	9	16	16	8	49	
	学年の%	7.3%	10.2%	11.8%	32.0%	11.1%	
4	度数	21	26	34	10	91	
	学年の%	16.9%	16.6%	25.0%	40.0%	20.6%	
合計	度数	124	157	136	25	442	
	学年の%	100.0%	100.0%	100.0%	100.0%	100.0%	

3. 経済生活

(1) 収入・支出

収入・支出の額は当該収入・支出があった学生の平均・最頻値である。

1) 自宅通学生

総収入は、1年次の平均が7万0千円（最頻値10万円）、2年次の平均が7万1千円（最頻値7万円）、3年次の平均が8万8千円（最頻値5万円）である。

学費を除く家族からの援助は、1年次の平均が2万9千円（最頻値0万円）、2年次の平均が4万9千円（最頻値5万円）、3年次の平均が3万2千円（最頻値0万円）である。

アルバイトの収入は、1年次の平均が3万8千円（最頻値2万円）、2年次の平均が4万2千円（最頻値0万円）、3年次の平均が4万4千円（最頻値5万円）である。

奨学金の収入は、1年次の平均が3万6千円（最頻値0万円）、2年次の平均が3万6千円（最頻値0万円ほか）3年次の平均が5万4千円（最頻値5万円）である。

総支出は、1年次の平均が4万9千円（最頻値5万円）、2年次の平均が5万1千円（最頻値3万円ほか）、3年次の平均が8万8千円（最頻値5万円ほか）である。

食費・外食費は、1年次の平均が1万9千円（最頻値2万円）、2年次の平均が1万7千円（最頻値3万円）、3年次の平均が2万円（最頻値3万円）である。

勉学費は、1年次の平均が6千円（最頻値0万円）、2年次の平均が9千円（最頻値0万円）、3年次の平均が6千円（最頻値1万円）である。

趣味・交際費は、1年次の平均が1万3千円（最頻値1万円）、2年次の平均が1万8千円（最頻値1万円）、3年次の平均が1万5千円（最頻値1万円）である。

通信費は、1年次の平均が4千円（最頻値0万円）、2年次の平均が3千円（最頻値0万円）、3年次の平均が4千円（最頻値0万円）である。

2) 自宅外通学生

総収入は、1年次の平均が10万4千円（最頻値10万円）、2年次の平均11万6千円（最頻値10万円）、3年次の平均が13万円（最頻値10万円）である。

学費を除く家族からの援助は、1年次の平均が5万3千円（最頻値3万円）、2年次の平均が5万5千円（最頻値5万円）、3年次の平均が6万5千円（最頻値5万円）である。

アルバイトの収入は、1年次の平均が2万4千円（最頻値0万円）、2年次の平均が5万9千円（最頻値5万円）、3年次の平均が6万6千円（最頻値5万円）である。

奨学金の収入は、1年次の平均が6万1千円（最頻値0万円）、2年次の平均が6万4千円（最頻値5万円ほか）3年次の平均が6万1千円（最頻値5万円）である。

総支出は、1年次の平均が8万3千円（最頻値10万円）、2年次の平均が9万9千円（最頻値6万円）、3年次の平均が8万1千円（最頻値10万円）である。

家賃は、1年次の平均が3万9千円（最頻値4万円）、2年次の平均が5万2千円（最頻値4万円）、3年次の平均が3万8千円（最頻値4万円）である。

食費・外食費は、1年次の平均が2万7千円（最頻値3万円）、2年次の平均が2万8千円（最頻値3万円）、3年次の平均が2万7千円（最頻値3万円）である。

勉学費は、1年次の平均が8千円（最頻値1万円）、2年次の平均が1万3千円（最頻値1万円）、3年次の平均が8千円（最頻値1万円）である。

趣味・交際費は、1年次の平均が2万1千円（最頻値1万円）、2年次の平均が1万9千円（最頻値1万円）、3年次の平均が1万6千円（最頻値1万円）である。

通信費は、1年次の平均が3千円（最頻値0万円）、2年次の平均が4千円（最頻値0万円）、3年次の平均が5千円（最頻値0万円）である。

2 昨年度（2017年4月～2018年3月）のあなたのおよその1ヶ月平均収入・支出を教えてください。

収入・支出がない項目は「1ない」に○をつけてください。

収入（1ヶ月平均）

支出（1ヶ月平均）

- | | | | |
|--------------------|--------------------|----------------------------|--------------------|
| Q9 総収入 | []万 []千円 | Q13 総支出 | []万 []千円 |
| Q10 家族からの援助（学費は除く） | | Q14 家賃 | 1ない 2ある→[]万 []千円 |
| | 1ない 2ある→[]万 []千円 | Q15 食費 | 1ない 2ある→[]万 []千円 |
| Q11 アルバイト | 1ない 2ある→[]万 []千円 | Q16 図書、雑誌代等の勉学費（学費は除く） | |
| | | | 1ない 2ある→[]万 []千円 |
| Q12 奨学金 | 1ない 2ある→[]万 []千円 | Q17 趣味・交際費 | |
| | | | 1ない 2ある→[]万 []千円 |
| | | Q18 通信費（自分で支払いをしている学生のみ回答） | |
| | | | 1ない 2ある→[]万 []千円 |

			1 1年次				2 2年次			
			人数	最頻値	平均値	標準偏差	人数	最頻値	平均値	標準偏差
収入	Q9 総収入	自宅	40	10.0	7.0	3.8	47	7.0	7.1	3.8
		自宅外	157	10.0	10.4	12.6	118	10.0	11.6	11.8
	Q10 家族からの援助	自宅	40	.0	2.9	3.2	47	5.0	4.9	5.0
		自宅外	157	3.0	5.3	5.3	118	5.0	5.5	3.2
	Q11 アルバイト	自宅	40	3.0	3.8	2.0	47	.0	4.2	2.9
		自宅外	157	.0	2.4	2.2	118	5.0	5.9	10.7
Q12 奨学金	自宅	40	.0	3.6	3.3	47	.0	3.6	3.5	
	自宅外	157	.0	6.1	9.3	118	5.0	6.4	10.1	
支出	Q13 総支出	自宅	40	5.0	4.9	3.6	47	3.0	5.1	3.7
		自宅外	157	10.0	8.3	12.2	118	6.0	9.9	13.0
	Q14 家賃	自宅	40	.0	2.4	2.0	47	.0	2.7	2.2
		自宅外	157	4.0	3.9	4.3	118	4.0	5.2	9.2
	Q15 食費	自宅	40	2.0	1.9	1.2	47	3.0	1.7	1.3
		自宅外	157	3.0	2.7	3.5	118	3.0	2.8	2.9
	Q16 勉学費	自宅	40	.0	.6	1.0	47	.0	.9	1.0
		自宅外	157	1.0	.8	.9	118	1.0	1.3	3.2
	Q17 趣味・交際費	自宅	40	1.0	1.3	1.0	47	1.0	1.8	1.6
		自宅外	157	1.0	2.1	5.8	118	1.0	1.9	2.0
	Q18 通信費	自宅	40	.0	.4	.6	47	.0	.3	.4
		自宅外	157	.0	.3	.4	118	.0	.4	.8

			3 3年次				合計			
			人数	最頻値	平均値	標準偏差	人数	最頻値	平均値	標準偏差
収入	Q9 総収入	自宅	48	5.0	8.8	8.6	141	10.0	7.6	5.8
		自宅外	103	10.0	13.0	17.1	396	10.0	11.4	13.5
	Q10 家族からの援助	自宅	48	.0	3.2	3.5	141	.0	3.6	3.9
		自宅外	103	5.0	6.5	16.2	396	5.0	5.6	9.3
	Q11 アルバイト	自宅	48	5.0	4.4	2.4	141	3.0	4.1	2.5
		自宅外	103	5.0	6.6	13.5	396	.0	4.9	9.7
Q12 奨学金	自宅	48	5.0	5.4	7.5	141	.0	4.1	5.4	
	自宅外	103	5.0	6.1	8.0	396	5.0	6.1	9.1	
支出	Q13 総支出	自宅	48	1.0	6.8	8.3	141	1.0	5.6	5.7
		自宅外	103	10.0	8.1	3.2	396	10.0	8.7	10.7
	Q14 家賃	自宅	48	.0	2.7	2.0	141	.0	2.6	2.1
		自宅外	103	4.0	3.8	1.2	396	4.0	4.2	5.6
	Q15 食費	自宅	48	3.0	2.0	1.5	141	3.0	1.8	1.3
		自宅外	103	3.0	2.7	1.1	396	3.0	2.7	2.8
	Q16 勉学費	自宅	48	1.0	.6	.6	141	.0	.7	.9
		自宅外	103	1.0	.8	.8	396	1.0	1.0	1.9
	Q17 趣味・交際費	自宅	48	1.0	1.5	1.2	141	1.0	1.6	1.3
		自宅外	103	1.0	1.6	1.4	396	1.0	1.9	3.9
	Q18 通信費	自宅	48	.0	.4	.7	141	.0	.4	.6
		自宅外	103	.0	.5	.5	396	.0	.4	.6

(2) アルバイト経験

アルバイト経験のある学生は、1年次で62.8%、2年次で80.6%、3年次で78.7%で、留年生で62.5%である。2年次以上でアルバイトをする学生が増えている。年間を通じてアルバイトをする学生が相対的に多く、1年次で25.5%、2年次で46.56%、3年次で43.3%、留年生で33.3%である。

Q19 アルバイトを行いましたか。

- 1 しなかった (Q21へ) 2 長期休暇中のみ 3 必要に応じてそのつど
4 授業期間中定期的に：平均、週 [] 日 5 年間を通じて：平均、週 [] 日

Q19 と 学年 の クロス表

	学年				合計	
	1 1年次	2 2年次	3 3年次	4 留年生		
Q19 1	度数	73	33	32	9	147
	学年の%	37.2%	19.4%	21.3%	37.5%	27.2%
2	度数	16	8	7	0	31
	学年の%	8.2%	4.7%	4.7%	.0%	5.7%
3	度数	31	22	16	2	71
	学年の%	15.8%	12.9%	10.7%	8.3%	13.1%
4	度数	26	28	30	5	89
	学年の%	13.3%	16.5%	20.0%	20.8%	16.5%
5	度数	50	79	65	8	202
	学年の%	25.5%	46.5%	43.3%	33.3%	37.4%
合計	度数	196	170	150	24	540
	学年の%	100.0%	100.0%	100.0%	100.0%	100.0%

(3) アルバイト先

アルバイト先は、「1 飲食」が多く、1年次で41.5%、2年次で34.1%、3年次で34.8%、留年生で21.4%である。

Q20 それはどんなアルバイトでしたか。複数ある場合は主なものを2つ選んでください。

- 1 飲食（レストランなど） 2 物販（コンビニなど） 3 家庭教師・塾講師
4 IT関係 5 学内（SAなど） 6 その他（ ）

\$Q20*Q1 クロス表

			学年				合計
			1 1年次	2 2年次	3 3年次	4 留年生	
Q20 ^a 1.0	度数		51	46	40	3	140
	Q1 内での割合 (%)		41.8%	34.1%	34.8%	21.4%	
2.0	度数		36	32	24	5	97
	Q1 内での割合 (%)		29.5%	23.7%	20.9%	35.7%	
3.0	度数		26	25	29	1	81
	Q1 内での割合 (%)		21.3%	18.5%	25.2%	7.1%	
4.0	度数		8	18	12	1	39
	Q1 内での割合 (%)		6.6%	13.3%	10.4%	7.1%	
5.0	度数		7	14	14	1	36
	Q1 内での割合 (%)		5.7%	10.4%	12.2%	7.1%	
6.0	度数		13	17	14	3	47
	Q1 内での割合 (%)		10.7%	12.6%	12.2%	21.4%	
合計	度数		122	135	115	14	386

パーセンテージと合計は応答者数を基に計算されます。

a. グループ

4. 学習生活

(1) 勉強時間

授業時間以外に勉強をしなかった学生は、1年次で20.5%、2年次で25.2%、3年次で24.0%、留年生で39.1%である。

授業時間以外の勉強時間の最頻値は、1年次で2.0時間、2年次で2.0時間、3年次で2.0時間、留年生で0.0時間である。

Q22 昨年度、授業を受けている時間以外の勉強時間（課題のための時間を含む）は1日あたり平均して何時間でしたか。

1 [] 時間/日 2 勉強しなかった

Q22 と 学年 の クロス表

		学年				合計	
		1 1年次	2 2年次	3 3年次	4 留年生		
Q22	.0	度数	40	41	35	9	125
		学年の%	20.5%	25.2%	24.0%	39.1%	23.7%
	.5	度数	3	7	4	0	14
		学年の%	1.5%	4.3%	2.7%	.0%	2.7%
	1.0	度数	58	47	33	6	144
		学年の%	29.7%	28.8%	22.6%	26.1%	27.3%
	1.2	度数	0	0	1	0	1
		学年の%	.0%	.0%	.7%	.0%	.2%
	1.5	度数	3	2	2	0	7
		学年の%	1.5%	1.2%	1.4%	.0%	1.3%
	2.0	度数	61	39	39	6	145
		学年の%	31.3%	23.9%	26.7%	26.1%	27.5%
	2.5	度数	1	0	0	0	1
		学年の%	.5%	.0%	.0%	.0%	.2%
	3.0	度数	20	17	19	1	57
		学年の%	10.3%	10.4%	13.0%	4.3%	10.8%
	4.0	度数	6	4	7	1	18
		学年の%	3.1%	2.5%	4.8%	4.3%	3.4%
	5.0	度数	2	4	4	0	10
		学年の%	1.0%	2.5%	2.7%	.0%	1.9%
	6.0	度数	0	1	1	0	2
		学年の%	.0%	.6%	.7%	.0%	.4%
	7.0	度数	0	0	1	0	1
		学年の%	.0%	.0%	.7%	.0%	.2%
	8.0	度数	0	1	0	0	1
		学年の%	.0%	.6%	.0%	.0%	.2%
	10.0	度数	1	0	0	0	1
		学年の%	.5%	.0%	.0%	.0%	.2%
合計		度数	195	163	146	23	527
		学年の%	100.0%	100.0%	100.0%	100.0%	100.0%

		Q22				
		度数	平均値	標準偏差	最頻値	中央値
学年	1 1年次	199	1.5	1.2	2.0	1.0
	2 2年次	171	1.4	1.3	1.0	1.0
	3 3年次	155	1.6	1.4	2.0	1.4
	4 留年生	25	1.1	1.1	.0	1.0
	合計	550	1.5	1.3	2.0	1.0

(2) 専門科目の学習理解

専門科目の授業でその内容をほぼ理解できたと思える科目の割合は、1年次で5.5割、2年次で5.3割、3年次で5.7割、留年生で4.2割である。

Q26 昨年度、受講した専門科目の授業のなかで、授業の内容をほぼ理解できたと思えるのは、全体の何割ぐらいの科目でしたか。

[] 割ぐらい

		Q26				
		度数	平均値	標準偏差	最頻値	中央値
学年	1 1年次	199	5.5	2.2	7.0	6.0
	2 2年次	171	5.3	2.3	7.0	6.0
	3 3年次	155	5.7	2.2	8.0	6.0
	4 留年生	25	4.2	2.1	5.0	5.0
	合計	550	5.4	2.2	7.0	6.0

(3) 出席率

授業の出席率は、1年次が8.8割、2年次が8.7割、3年次が8.7割、留年生が6.9割である。

		Q27				
		度数	平均値	標準偏差	最頻値	中央値
学年	1 1年次	199	8.8	1.4	9.0	9.0
	2 2年次	171	8.7	1.5	10.0	9.0
	3 3年次	155	8.7	1.3	9.0	9.0
	4 留年生	25	6.9	2.4	8.0	8.0
	合計	550	8.6	1.5	9.0	9.0

Q27 昨年度、授業の出席率は平均してどのぐらいの割合ですか。

[] 割ぐらい

(4) 発達

学年間の評価に有意な違いがみられた項目は、「3 人と協力してものごとをすすめる力」、「5 自分の意見を述べる力」、「6 筋道を立てて考える力」、「9 目標に向かって努力する力」であった。

「5 自分の意見を述べる力」は、4年生、3年生が2年生よりも有意に高く、「3 人と協力してものごとをすすめる力」、「6 筋道を立てて考える力」、「9 目標に向かって努力する力」は、4年生が2年生、留年生よりも有意に高い評価である。

Q34 次のことは、大学に入学してからどのくらい伸びましたか。

4 おおいに伸びた 3 少しは伸びた 2 どちらともいえない 1 伸びなかった

1 文章を書く力	4	3	2	1
2 文章を読む力	4	3	2	1
3 人と協力してものごとを進める力	4	3	2	1
4 人間関係を作る力	4	3	2	1
5 自分の意見を述べる力	4	3	2	1
6 筋道を立てて考える力	4	3	2	1
7 コンピュータを活用する力	4	3	2	1
8 健康を保つ力	4	3	2	1
9 目標に向かって努力する力	4	3	2	1
10 それ以外で伸びた力は何ですか。				

Q34 全体

	平均値	標準偏差	検定結果 (5%以下の有意差)
1 書く	2.4	0.8	
2 読む	2.5	0.8	
3 協力	2.9	0.8	4年生 > 2年生、留年生
4 人間関係	2.9	0.8	
5 意見	2.8	0.8	4年生、3年生 > 2年生
6 考える	2.8	0.8	4年生 > 2年生、留年生
7 コンピュータ	3.3	0.7	
8 健康	2.5	0.9	
9 目標	2.7	0.8	4年生 > 2年生、留年生

Q34 有意差のあった項目

		人数	平均値	標準偏差
3 協力	1 2年生	196	2.8	0.8
	2 3年生	164	2.9	0.8
	3 4年生	148	3.0	0.8
	4 留年生	25	2.5	1.0
5 意見	1 2年生	195	2.6	0.8
	2 3年生	164	2.9	0.7
	3 4年生	149	2.9	0.8
	4 留年生	25	2.5	0.9
6 考える	1 2年生	196	2.7	0.7
	2 3年生	164	2.9	0.7
	3 4年生	149	3.0	0.7
	4 留年生	25	2.5	1.0
9 目標	1 2年生	195	2.7	0.9
	2 3年生	164	2.8	0.8
	3 4年生	148	2.9	0.8
	4 留年生	25	2.3	0.9

5. 充実感・満足感、友人関係、大学生活意欲

(1) 充実感

学生生活の充実感は、1年次、2年次、3年次とも「4 どちらかといえば充実していた」が一番多く、1年次で50.8%、2年次で45.2%、3年次で47.0%である。留年生は「1 まったく充実していなかった」「2 どちらかといえば充実していなかった」の割合が45.8%であった。また、充実感を持った（選択肢5あるいは4に回答した）学生は、1年次で71.8%、2年次で68.7%、3年次で72.5%である。

充実感は、平均値で見ると1年次、2年次、3年次は留年生よりも有意に高い。

Q28 昨年度、あなたの学生生活は充実していましたか。

5 とても充実していた 4 どちらかといえば充実していた 3 どちらともいえない

2 どちらかといえば充実していなかった 1 まったく充実していなかった

Q28 と 学年 の クロス表

			学年				合計
			1 1年次	2 2年次	3 3年次	4 留年生	
Q28	1	度数	7	3	3	6	19
		学年の%	3.6%	1.8%	2.0%	25.0%	3.6%
	2	度数	11	8	9	5	33
		学年の%	5.6%	4.8%	6.0%	20.8%	6.2%
	3	度数	37	41	29	9	116
		学年の%	19.0%	24.7%	19.5%	37.5%	21.7%
	4	度数	99	75	70	4	248
		学年の%	50.8%	45.2%	47.0%	16.7%	46.4%
	5	度数	41	39	38	0	118
		学年の%	21.0%	23.5%	25.5%	.0%	22.1%
合計		度数	195	166	149	24	534
		学年の%	100.0%	100.0%	100.0%	100.0%	100.0%

(2) 満足感

1年次、2年次、3年次では、学生生活の11側面(項目)すべてで満足感を持っている(平均値が3.0より大きい)。1年次でとりわけ満足感が高いのは、「1 友人を得ること」(4.2)、「4 自由な時間を持つこと」(3.9)、「2 知識・技術を身につけること」(3.8)、「5 大学の施設・設備」(3.8)である。2年次でとりわけ満足感が高いのは、「1 友人を得ること」(4.1)、「4 自由な時間を持つこと」(4.0)、「2 知識・技術を身につけること」(3.8)、「5 大学の施設・設備」(3.7)である。3年次でとりわけ満足感が高いのは、「1 友人を得ること」(3.9)、「4 自由な時間を持つこと」(4.1)、「2 知識・技術を身につけること」(3.8)である。

学年間の比較では、「1 友人を得ること」、「2 知識・技術を身につけること」の2つの側面で留年生は他の学年よりも満足度が有意に低い。

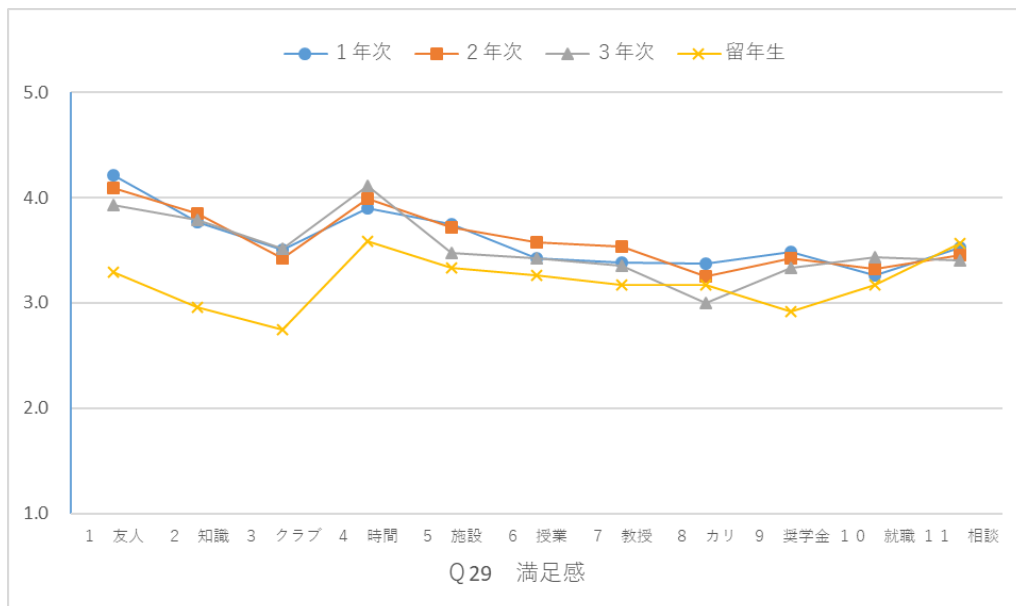
Q29 昨年度、あなたは学生生活についてどの程度満足していますか。それぞれについて回答してください。

- 5 とても満足している 4 どちらかといえば満足している 3 どちらともいえない
2 どちらかといえば満足していない 1 まったく満足していない

1 友人を得ること	5	4	3	2	1
2 知識・技術を身につけること	5	4	3	2	1
3 クラブ・サークル活動	5	4	3	2	1
4 自由な時間を持つこと	5	4	3	2	1
5 大学の施設・設備	5	4	3	2	1
6 授業の内容	5	4	3	2	1
7 教授陣	5	4	3	2	1
8 カリキュラム構成	5	4	3	2	1
9 奨学金制度	5	4	3	2	1
10 就職指導体制	5	4	3	2	1
11 学生相談・保健室	5	4	3	2	1

Q29と学年のクロス表

		1年次	2年次	3年次	留年生	検定結果（5%以下の有意差）
1 友人	平均値	4.2	4.1	3.9	3.3	1年次、2年次、3年次>留年生
	標準偏差	0.9	0.9	1.0	1.1	
2 知識	平均値	3.8	3.8	3.8	3.0	1年次、2年次、4年次>留年生
	標準偏差	0.9	0.9	1.0	1.0	
3 クラブ	平均値	3.5	3.4	3.5	2.8	
	標準偏差	1.2	1.2	1.3	1.3	
4 時間	平均値	3.9	4.0	4.1	3.6	
	標準偏差	1.0	1.1	1.0	1.1	
5 施設	平均値	3.8	3.7	3.5	3.3	
	標準偏差	0.9	0.9	1.0	0.8	
6 授業	平均値	3.4	3.6	3.4	3.3	
	標準偏差	0.9	0.9	0.9	0.9	
7 教授	平均値	3.4	3.5	3.4	3.2	
	標準偏差	0.9	0.9	1.0	0.9	
8 カリ	平均値	3.4	3.3	3.0	3.2	
	標準偏差	0.9	1.0	1.1	0.9	
9 奨学金	平均値	3.5	3.4	3.3	2.9	
	標準偏差	1.1	1.0	1.1	1.0	
10 就職	平均値	3.3	3.3	3.4	3.2	
	標準偏差	0.9	0.8	1.0	1.0	
11 相談	平均値	3.5	3.5	3.4	3.6	
	標準偏差	0.9	0.8	1.0	0.7	



(3) 友人関係

学習面で情報交換したり、助け合ったりできる友人がいるのは、2年生、3年生、4年生とも90%以上である。2年生が95.2%、3年生が96.3%、4年生が93.2%、留年生が54.2%である。

生活面の悩みや心配ごとを話せる友人がいるのは、2年生、3年生、4年生とも80%以上である。2年生が87.4%、3年生が89.0%、4年生が81.6%、留年生が58.3%である。

Q43 授業や課題、テストのことなど学習面で情報交換したり、助け合ったりできる友人がいますか。

1 いる 2 いない

Q44 生活面の悩みごとや心配ごとなどを気軽に話ができる友人がいますか。

1 いる 2 いない

Q43 と 学年 の クロス表

			学年				合計
			1 2年生	2 3年生	3 新4年生	4 留年生	
Q43	1	度数	180	157	136	13	486
		学年の%	95.2%	96.3%	93.2%	54.2%	93.1%
	2	度数	9	6	10	11	36
		学年の%	4.8%	3.7%	6.8%	45.8%	6.9%
合計		度数	189	163	146	24	522
		学年の%	100.0%	100.0%	100.0%	100.0%	100.0%

Q44 と 学年 の クロス表

			学年				合計
			1 2年生	2 3年生	3 新4年生	4 留年生	
Q44	1	度数	166	145	120	14	445
		学年の%	87.4%	89.0%	81.6%	58.3%	84.9%
	2	度数	24	18	27	10	79
		学年の%	12.6%	11.0%	18.4%	41.7%	15.1%
合計		度数	190	163	147	24	524
		学年の%	100.0%	100.0%	100.0%	100.0%	100.0%

(2) 進路と大学生活

卒業後の進路を考えるうえで、これまでの大学生活が役立っているとする者（「5 おおいに役立っている」か「4 どちらかといえば役立っている」を選択）は、2年生では67.5%、3年生では64.8%、4年生では74.5%、留年生では62.5%である。

Q32 卒業後の進路を考えるうえで、これまでの大学生活は役立っていますか。

- 5 おおいに役立っている 4 どちらかといえば役立っている 3 どちらともいえない
2 どちらかといえば役立っていない 1 まったく役立っていない

Q32 と 学年 のクロス表

		学年				合計
		1 2年生	2 3年生	3 新4年生	4 留年生	
Q32 1	度数	3	4	7	1	15
	学年の%	1.5%	2.4%	4.7%	4.2%	2.8%
2	度数	7	4	7	1	19
	学年の%	3.6%	2.4%	4.7%	4.2%	3.6%
3	度数	54	50	24	7	135
	学年の%	27.4%	30.3%	16.1%	29.2%	25.2%
4	度数	101	74	71	14	260
	学年の%	51.3%	44.8%	47.7%	58.3%	48.6%
5	度数	32	33	40	1	106
	学年の%	16.2%	20.0%	26.8%	4.2%	19.8%
合計	度数	197	165	149	24	535
	学年の%	100.0%	100.0%	100.0%	100.0%	100.0%

\$Q46*Q1 クロス表

			学年				合計
			1 2年生	2 3年生	3 新4年生	4 留年生	
Q46 ^a	1	度数	46	28	20	10	104
		Q1 学年の%	67.6%	57.1%	45.5%	83.3%	
	2	度数	7	6	7	2	22
		Q1 学年の%	10.3%	12.2%	15.9%	16.7%	
	3	度数	18	19	12	4	53
		Q1 学年の%	26.5%	38.8%	27.3%	33.3%	
	4	度数	18	13	9	2	42
		Q1 学年の%	26.5%	26.5%	20.5%	16.7%	
	5	度数	4	1	0	0	5
		Q1 学年の%	5.9%	2.0%	.0%	.0%	
	6	度数	39	27	34	9	109
		Q1 学年の%	57.4%	55.1%	77.3%	75.0%	
	7	度数	11	6	5	1	23
		Q1 学年の%	16.2%	12.2%	11.4%	8.3%	
	8	度数	5	3	4	0	12
		Q1 学年の%	7.4%	6.1%	9.1%	.0%	
	9	度数	2	1	1	0	4
		Q1 学年の%	2.9%	2.0%	2.3%	.0%	
	10	度数	11	4	8	3	26
		Q1 学年の%	16.2%	8.2%	18.2%	25.0%	
	11	度数	0	2	1	5	8
		Q1 学年の%	.0%	4.1%	2.3%	41.7%	
	12	度数	0	2	0	0	2
		Q1 学年の%	.0%	4.1%	.0%	.0%	
合計		度数	68	49	44	12	173

パーセンテージと合計は応答者数を基に計算されます。

a. グループ

(3) 喫煙の有無

全体の 93.6%が非喫煙者である。

Q47 喫煙はしますか。

1 はい

2 いいえ

Q47 と 学年 のクロス表

			学年				合計
			1 2年生	2 3年生	3 新4年生	4 留年生	
Q47 1	度数		2	13	16	2	33
	学年の%		1.1%	8.1%	10.9%	8.3%	6.4%
2	度数		186	147	131	22	486
	学年の%		98.9%	91.9%	89.1%	91.7%	93.6%
合計	度数		188	160	147	24	519
	学年の%		100.0%	100.0%	100.0%	100.0%	100.0%

(4) 飲酒の有無

飲酒をする者は、全体の 44.1%である。3年生以降で飲酒率が6割を超える。

Q48 飲酒はしますか。

1 はい

2 いいえ

Q48 と 学年 のクロス表

			学年				合計
			1 2年生	2 3年生	3 新4年生	4 留年生	
Q48 1	度数		16	107	92	15	230
	学年の%		8.5%	66.0%	62.6%	62.5%	44.1%
2	度数		172	55	55	9	291
	学年の%		91.5%	34.0%	37.4%	37.5%	55.9%
合計	度数		188	162	147	24	521
	学年の%		100.0%	100.0%	100.0%	100.0%	100.0%

(5) インターネット依存

「よくある」「ときどきある」と答えたネット依存傾向にある学生は全体の57.5%である。

Q35 PC・携帯でインターネットに接続する時間が長くなり、日常生活に支障が出てきても、ネットから離れにくいということがありますか。

- 4 よくある 3 ときどきある 2 あまりない 1 まったくない

Q35 と 学年 の クロス表

			学年				合計
			1 2年生	2 3年生	3 新4年生	4 留年生	
Q35	1	度数	15	11	13	5	44
		学年の%	7.6%	6.6%	8.7%	20.0%	8.2%
	2	度数	66	64	50	5	185
		学年の%	33.3%	38.3%	33.6%	20.0%	34.3%
	3	度数	70	65	53	6	194
		学年の%	35.4%	38.9%	35.6%	24.0%	36.0%
	4	度数	47	27	33	9	116
		学年の%	23.7%	16.2%	22.1%	36.0%	21.5%
合計	度数	198	167	149	25	539	
	学年の%	100.0%	100.0%	100.0%	100.0%	100.0%	

(6) 体重のコントロール

意識的に体重のコントロールを実践している者は、全体の31.7%である。3年生の実践者が多い。

Q49 自分の体重を認識し、意識的に体重コントロールを実践していますか。

- 1 はい 2 いいえ

Q49 と 学年 の クロス表

			学年				合計
			1 2年生	2 3年生	3 新4年生	4 留年生	
Q49	1	度数	57	55	47	8	167
		学年の%	29.4%	34.0%	32.2%	32.0%	31.7%
	2	度数	137	107	99	17	360
		学年の%	70.6%	66.0%	67.8%	68.0%	68.3%
合計	度数	194	162	146	25	527	
	学年の%	100.0%	100.0%	100.0%	100.0%	100.0%	

(7) 違法薬物使用

5名が違法薬物を使った人がいたと答えている。

Q51 この一年間で、あなたの身近で覚醒剤や大麻等の違法薬物を使った人がいましたか。

- 1 はい 2 いいえ

Q51 と 学年 のクロス表

			学年				合計
			1 2年生	2 3年生	3 新4年生	4 留年生	
Q51 1	度数	2	1	2	0	5	
	学年の%	1.0%	.6%	1.4%	.0%	1.0%	
2	度数	191	160	144	25	520	
	学年の%	99.0%	99.4%	98.6%	100.0%	99.0%	
合計	度数	193	161	146	25	525	
	学年の%	100.0%	100.0%	100.0%	100.0%	100.0%	

(8) 違法薬物の誘い

4名が違法薬物の購入や体験を誘われたと答えている。

Q52 この一年間で、覚醒剤や大麻等の違法薬物の購入や体験を誘われたことがありましたか。

- 1 はい 2 いいえ

Q52 と 学年 のクロス表

			学年				合計
			1 2年生	2 3年生	3 新4年生	4 留年生	
Q52 1	度数	2	1	1	0	4	
	学年の%	1.0%	.6%	.7%	.0%	.8%	
2	度数	191	160	145	25	521	
	学年の%	99.0%	99.4%	99.3%	100.0%	99.2%	
合計	度数	193	161	146	25	525	
	学年の%	100.0%	100.0%	100.0%	100.0%	100.0%	

(9) 受動喫煙の害

全体の 97.7%が受動喫煙の害について認識している。

Q53 受動喫煙の害について知っていますか。

3 よく知っている 2 少し知っている 1 知らない

Q53 と 学年 のクロス表

		学年				合計
		1 2年生	2 3年生	3 新4年生	4 留年生	
Q53 1	度数	2	7	3	0	12
	学年の%	1.0%	4.4%	2.1%	.0%	2.3%
2	度数	73	53	44	7	177
	学年の%	38.0%	33.1%	30.3%	28.0%	33.9%
3	度数	117	100	98	18	333
	学年の%	60.9%	62.5%	67.6%	72.0%	63.8%
合計	度数	192	160	145	25	522
	学年の%	100.0%	100.0%	100.0%	100.0%	100.0%

(10) 身体的健康

身体的健康について4件法で尋ねた。全体の88.7%が「健康である」「ほぼ健康である」と答えている。

Q54 あなたの身体面の健康についてあてはまるものを選んで下さい。

- 1 健康である 2 ほぼ健康である 3 あまり健康ではない 4 健康ではない

Q54 と学年 のクロス表

			学年				合計
			1 2年生	2 3年生	3 新4年生	4 留年生	
Q54	1	度数	47	50	51	5	153
		学年の%	24.2%	31.4%	34.9%	20.0%	29.2%
	2	度数	123	97	78	14	312
		学年の%	63.4%	61.0%	53.4%	56.0%	59.5%
	3	度数	23	12	17	6	58
		学年の%	11.9%	7.5%	11.6%	24.0%	11.1%
	4	度数	1	0	0	0	1
		学年の%	.5%	.0%	.0%	.0%	.2%
合計	度数	194	159	146	25	524	
	学年の%	100.0%	100.0%	100.0%	100.0%	100.0%	

(11) 精神的健康

精神的健康について4件法で尋ねた。全体の85.5%が「健康である」「ほぼ健康である」と答えている。

Q50 あなたの精神面の健康についてあてはまるものを選んで下さい。

- 1 健康である 2 ほぼ健康である 3 あまり健康ではない 4 健康ではない

Q55 と 学年 のクロス表

			学年				合計
			1 2年生	2 3年生	3 新4年生	4 留年生	
Q55 1	度数		44	51	44	4	143
	学年の%		22.8%	31.9%	30.1%	16.0%	27.3%
2	度数		121	95	79	10	305
	学年の%		62.7%	59.4%	54.1%	40.0%	58.2%
3	度数		26	13	19	10	68
	学年の%		13.5%	8.1%	13.0%	40.0%	13.0%
4	度数		2	1	4	1	8
	学年の%		1.0%	.6%	2.7%	4.0%	1.5%
合計	度数		193	160	146	25	524
	学年の%		100.0%	100.0%	100.0%	100.0%	100.0%

(13) 食事のバランス

全体の 77.3%の学生は週に一回以上、就寝前2時間以内に食事をとっており、53.4%がバランスの取れている食事をしていなかった。

Q39 就寝前2時間以内に食事をとることがありましたか。

- 1 毎日ある 2 週3～4回ある 3 週1～2回ある 4 まったくない

Q39 と学年のクロス表

			学年				合計
			1 1年次	2 2年次	3 3年次	4 留年生	
Q39	1	度数	13	16	17	2	48
		学年の%	7.0%	9.8%	11.6%	8.3%	9.2%
	2	度数	53	56	38	5	152
		学年の%	28.3%	34.4%	26.0%	20.8%	29.2%
	3	度数	71	60	58	13	202
		学年の%	38.0%	36.8%	39.7%	54.2%	38.8%
	4	度数	50	31	33	4	118
		学年の%	26.7%	19.0%	22.6%	16.7%	22.7%
合計	度数	187	163	146	24	520	
	学年の%	100.0%	100.0%	100.0%	100.0%	100.0%	

Q40 食事を取るにあたって、主食、主菜、副菜のバランスはとれていますか。

- 1 とれている 2 どちらかといえばとれている 3 どちらかといえばとれていない
4 まったくとれていない

Q40 と学年のクロス表

			学年				合計
			1 1年次	2 2年次	3 3年次	4 留年生	
Q40	1	度数	27	16	22	2	67
		学年の%	14.4%	9.9%	15.3%	8.3%	13.0%
	2	度数	63	54	47	9	173
		学年の%	33.7%	33.5%	32.6%	37.5%	33.5%
	3	度数	76	63	53	10	202
		学年の%	40.6%	39.1%	36.8%	41.7%	39.1%
	4	度数	21	28	22	3	74
		学年の%	11.2%	17.4%	15.3%	12.5%	14.3%
合計	度数	187	161	144	24	516	
	学年の%	100.0%	100.0%	100.0%	100.0%	100.0%	

(14) 昼食時の栄養

全体の 99.2%が主食を食べ、92.9%は水分を摂っている。一方、副菜は 41.5%、主菜は 22.9%、乳製品は 55.8%、果物は 71.8%が摂っていない。全体の 56.7%はお菓子・嗜好飲料を食している。

Q41 ふだんの昼食で食べているものは何ですか。

1 主食 (ご飯 パン そば うどん カップめん)	1 食べている	2 食べていない
2 副菜 (サラダ 野菜の煮物 野菜炒め 煮豆など)	1 食べている	2 食べていない
3 主菜 (豆腐 納豆 卵 肉 魚)	1 食べている	2 食べていない
4 牛乳 乳製品 (牛乳 チーズ ヨーグルト)	1 食べている	2 食べていない
5 果物	1 食べている	2 食べていない
6 お菓子 (カロリーメイト、菓子パンなどを含む)・嗜好飲料	1 食べている	2 食べていない
7 水分 (水、お茶など糖分が入っていない飲み物)	1 飲んでいる	2 飲んでいない

Q41-1 と 学年 のクロス表

			学年				合計
			1 1年次	2 2年次	3 3年次	4 留年生	
Q41-1 1	度数	183	159	142	24	508	
	学年の%	98.4%	100.0%	99.3%	100.0%	99.2%	
2	度数	3	0	1	0	4	
	学年の%	1.6%	.0%	.7%	.0%	.8%	
合計	度数	186	159	143	24	512	
	学年の%	100.0%	100.0%	100.0%	100.0%	100.0%	

Q41-2 と 学年 のクロス表

			学年				合計
			1 1年次	2 2年次	3 3年次	4 留年生	
Q41-2 1	度数	107	94	79	13	293	
	学年の%	58.5%	61.0%	56.4%	54.2%	58.5%	
2	度数	76	60	61	11	208	
	学年の%	41.5%	39.0%	43.6%	45.8%	41.5%	
合計	度数	183	154	140	24	501	
	学年の%	100.0%	100.0%	100.0%	100.0%	100.0%	

Q41-3 と 学年 のクロス表

			学年				合計
			1 1年次	2 2年次	3 3年次	4 留年生	
Q41-3 1	度数	139	119	113	17	388	
	学年の%	76.4%	76.3%	79.6%	73.9%	77.1%	
2	度数	43	37	29	6	115	
	学年の%	23.6%	23.7%	20.4%	26.1%	22.9%	
合計	度数	182	156	142	23	503	
	学年の%	100.0%	100.0%	100.0%	100.0%	100.0%	

Q41-4 と学年のクロス表

			学年				合計
			1 1年次	2 2年次	3 3年次	4 留年生	
Q41-4	1	度数	79	63	68	9	219
		学年の%	43.4%	41.2%	48.9%	40.9%	44.2%
	2	度数	103	90	71	13	277
		学年の%	56.6%	58.8%	51.1%	59.1%	55.8%
合計		度数	182	153	139	22	496
		学年の%	100.0%	100.0%	100.0%	100.0%	100.0%

Q41-5 と学年のクロス表

			学年				合計
			1 1年次	2 2年次	3 3年次	4 留年生	
Q41-5	1	度数	44	48	39	9	140
		学年の%	24.0%	31.6%	28.1%	39.1%	28.2%
	2	度数	139	104	100	14	357
		学年の%	76.0%	68.4%	71.9%	60.9%	71.8%
合計		度数	183	152	139	23	497
		学年の%	100.0%	100.0%	100.0%	100.0%	100.0%

Q41-6 と学年のクロス表

			学年				合計
			1 1年次	2 2年次	3 3年次	4 留年生	
Q41-6	1	度数	98	91	75	19	283
		学年の%	53.8%	59.5%	53.6%	79.2%	56.7%
	2	度数	84	62	65	5	216
		学年の%	46.2%	40.5%	46.4%	20.8%	43.3%
合計		度数	182	153	140	24	499
		学年の%	100.0%	100.0%	100.0%	100.0%	100.0%

Q41-7 と学年のクロス表

			学年				合計
			1 1年次	2 2年次	3 3年次	4 留年生	
Q41-7	1	度数	169	147	136	22	474
		学年の%	91.4%	93.0%	95.1%	91.7%	92.9%
	2	度数	16	11	7	2	36
		学年の%	8.6%	7.0%	4.9%	8.3%	7.1%
合計		度数	185	158	143	24	510
		学年の%	100.0%	100.0%	100.0%	100.0%	100.0%

(15) 昼食定期券

朝食定期券をほぼ毎月購入していた学生は、全体の 7.3%で、何度か購入したことのある学生は全体の 21.5%である。1年次に毎月購入又はリピートして購入する比率が高い。

Q42 学生食堂で販売されている朝食定期券を購入していましたか。

- 1 ほぼ毎月購入していた 2 何度か購入した 3 1度だけ購入した
4 購入したことがない

Q42 と 学年 のクロス表

			学年				合計
			1 1年次	2 2年次	3 3年次	4 留年生	
Q42 1	度数		24	9	4	1	38
	学年の%		12.8%	5.6%	2.7%	4.2%	7.3%
2	度数		58	26	27	1	112
	学年の%		30.9%	16.0%	18.5%	4.2%	21.5%
3	度数		13	36	23	5	77
	学年の%		6.9%	22.2%	15.8%	20.8%	14.8%
4	度数		93	91	92	17	293
	学年の%		49.5%	56.2%	63.0%	70.8%	56.3%
合計	度数		188	162	146	24	520
	学年の%		100.0%	100.0%	100.0%	100.0%	100.0%

(16) 学生相談室・保健室

1) 相談室

「困ったときに相談する人」は、全体の76.4%が「いる」と答えている。留年生では比率が低い。
 「何かあったら相談室に行ってみようと思う」には、全体の48.4%が利用してみようと思っている。
 「自己・他者理解を深めるグループプログラム」には、全体の53.0%が興味を持っている。

2) 保健室

「保健室の存在」は、全体の97.3%、「場所」は、全体の95.8%が認識している。「利用日時」は、全体の60.3%が認識していない。

「体組成計を使った健康管理」は、全体の40.8%が希望しており、上位の学年ほど比率が高い。

Q56 会津大学の学生相談室及び保健室についてお答えください。

1	困ったときに相談する人はいますか	1 はい 2 いいえ
2	何かあったら相談室に行ってみようと思いますか	1 はい 2 いいえ
3	話しあいを通じて自分のコミュニケーションスタイルを学んだり、自己理解・他者理解を深めたりすることを目的としたグループ・プログラムに興味がありますか	1 はい 2 いいえ
4	保健室があることを知っていますか	1 はい 2 いいえ
5	保健室の場所を知っていますか	1 はい 2 いいえ
6	保健室の利用時間を知っていますか	1 はい 2 いいえ
7	保健室の体組成計を使って、意識的に健康管理をしたいと思いますか	1 はい 2 いいえ

Q56-1 と 学年 のクロス表

		学年				合計
		1 2年生	2 3年生	3 新4年生	4 留年生	
Q56-1 1	度数	153	125	106	15	399
	学年の%	80.1%	77.6%	72.6%	62.5%	76.4%
2	度数	38	36	40	9	123
	学年の%	19.9%	22.4%	27.4%	37.5%	23.6%
合計	度数	191	161	146	24	522
	学年の%	100.0%	100.0%	100.0%	100.0%	100.0%

Q56-2 と 学年 のクロス表

		学年				合計
		1 2年生	2 3年生	3 新4年生	4 留年生	
Q56-2 1	度数	95	80	65	13	253
	学年の%	49.5%	49.7%	44.5%	54.2%	48.4%
2	度数	97	81	81	11	270
	学年の%	50.5%	50.3%	55.5%	45.8%	51.6%
合計	度数	192	161	146	24	523
	学年の%	100.0%	100.0%	100.0%	100.0%	100.0%

Q56-3 と学年のクロス表

			学年				合計
			1 2年生	2 3年生	3 新4年生	4 留年生	
Q56-3	1	度数	101	83	84	9	277
		学年の%	52.6%	51.6%	57.5%	37.5%	53.0%
	2	度数	91	78	62	15	246
		学年の%	47.4%	48.4%	42.5%	62.5%	47.0%
合計		度数	192	161	146	24	523
		学年の%	100.0%	100.0%	100.0%	100.0%	100.0%

Q56-4 と学年のクロス表

			学年				合計
			1 2年生	2 3年生	3 新4年生	4 留年生	
Q56-4	1	度数	189	154	143	23	509
		学年の%	98.4%	95.7%	97.9%	95.8%	97.3%
	2	度数	3	7	3	1	14
		学年の%	1.6%	4.3%	2.1%	4.2%	2.7%
合計		度数	192	161	146	24	523
		学年の%	100.0%	100.0%	100.0%	100.0%	100.0%

Q56-5 と学年のクロス表

			学年				合計
			1 2年生	2 3年生	3 新4年生	4 留年生	
Q56-5	1	度数	184	154	140	23	501
		学年の%	95.3%	95.7%	96.6%	95.8%	95.8%
	2	度数	9	7	5	1	22
		学年の%	4.7%	4.3%	3.4%	4.2%	4.2%
合計		度数	193	161	145	24	523
		学年の%	100.0%	100.0%	100.0%	100.0%	100.0%

Q56-6 と学年のクロス表

			学年				合計
			1 2年生	2 3年生	3 新4年生	4 留年生	
Q56-6	1	度数	72	65	60	10	207
		学年の%	37.5%	40.4%	41.4%	41.7%	39.7%
	2	度数	120	96	85	14	315
		学年の%	62.5%	59.6%	58.6%	58.3%	60.3%
合計		度数	192	161	145	24	522
		学年の%	100.0%	100.0%	100.0%	100.0%	100.0%

Q56-7 と学年のクロス表

			学年				合計
			1 2年生	2 3年生	3 新4年生	4 留年生	
Q56-7	1	度数	67	70	65	12	214
		学年の%	34.7%	43.5%	44.5%	50.0%	40.8%
	2	度数	126	91	81	12	310
		学年の%	65.3%	56.5%	55.5%	50.0%	59.2%
合計		度数	193	161	146	24	524
		学年の%	100.0%	100.0%	100.0%	100.0%	100.0%

(17) 就学支援室・就職支援室

「就学支援室と就職支援室との違い」を全体の72.3%の学生が認識している。学年が上がるにつれて比率が高くなる傾向にある。

「就学支援室の存在」を全体の96.6%の学生が知っている。

「就学支援室の場所」を全体の91.8%の学生が知っている。

全体の83.0%の学生が就学支援室を利用したことがある。

全体の71.4%の学生が就学支援室を利用したいと思っている。2年生の比率が高い。

「就職支援室の存在」を全体の83.5%の学生が知っている。

「就職支援室の場所」を知っている学生は、2年生が52.6%、3年生が58.8%、4年生が90.4%と、3年生までは6割未満である。4年生では90%を超えている。

「就職支援室を利用したことがある」学生は、2年生が21.4%、3年生が20.0%、4年生が72.6%と、3年生までは2割程度である。4年生では70%を超えている。

「就職支援室を利用したいと思っている」学生は、2年生が64.1%、3年生が70.6%、4年生が71.2%と、学年が上がるにつれて増えている。4年生で70%を超えている。

Q57 会津大学の修学支援室及び就職支援室についてお答えください。

1	修学支援室と就職支援室との違いを知っていますか	1 はい 2 いいえ
2	修学支援室があることを知っていますか	1 はい 2 いいえ
3	修学支援室の場所を知っていますか	1 はい 2 いいえ
4	修学支援室を利用したことがありますか	1 はい 2 いいえ
5	修学支援室を利用したいと思いますか	1 はい 2 いいえ
6	就職支援室があることを知っていますか	1 はい 2 いいえ
7	就職支援室の場所を知っていますか	1 はい 2 いいえ
8	就職支援室を利用したことがありますか	1 はい 2 いいえ
9	就職支援室を利用したいと思いますか	1 はい 2 いいえ

Q57-1 と 学年 のクロス表

		学年				合計	
		1 2年生	2 3年生	3 新4年生	4 留年生		
Q57-1	1	度数	136	120	124	19	399
		学年の%	70.8%	74.5%	84.9%	76.0%	76.1%
	2	度数	56	41	22	6	125
		学年の%	29.2%	25.5%	15.1%	24.0%	23.9%
合計		度数	192	161	146	25	524
		学年の%	100.0%	100.0%	100.0%	100.0%	100.0%

Q57-2 と学年のクロス表

			学年				合計
			1 2年生	2 3年生	3 新4年生	4 留年生	
Q57-2	1	度数	190	155	138	23	506
		学年の%	99.0%	96.3%	94.5%	92.0%	96.6%
	2	度数	2	6	8	2	18
		学年の%	1.0%	3.7%	5.5%	8.0%	3.4%
合計		度数	192	161	146	25	524
		学年の%	100.0%	100.0%	100.0%	100.0%	100.0%

Q57-3 と学年のクロス表

			学年				合計
			1 2年生	2 3年生	3 新4年生	4 留年生	
Q57-3	1	度数	180	148	131	22	481
		学年の%	93.8%	91.9%	89.7%	88.0%	91.8%
	2	度数	12	13	15	3	43
		学年の%	6.3%	8.1%	10.3%	12.0%	8.2%
合計		度数	192	161	146	25	524
		学年の%	100.0%	100.0%	100.0%	100.0%	100.0%

Q57-4 と学年のクロス表

			学年				合計
			1 2年生	2 3年生	3 新4年生	4 留年生	
Q57-4	1	度数	167	129	120	19	435
		学年の%	87.0%	80.1%	82.2%	76.0%	83.0%
	2	度数	25	32	26	6	89
		学年の%	13.0%	19.9%	17.8%	24.0%	17.0%
合計		度数	192	161	146	25	524
		学年の%	100.0%	100.0%	100.0%	100.0%	100.0%

Q57-5 と学年のクロス表

			学年				合計
			1 2年生	2 3年生	3 新4年生	4 留年生	
Q57-5	1	度数	161	112	84	17	374
		学年の%	83.9%	69.6%	57.5%	68.0%	71.4%
	2	度数	31	49	62	8	150
		学年の%	16.1%	30.4%	42.5%	32.0%	28.6%
合計		度数	192	161	146	25	524
		学年の%	100.0%	100.0%	100.0%	100.0%	100.0%

Q57-6 と学年のクロス表

			学年				合計
			1 2年生	2 3年生	3 新4年生	4 留年生	
Q57-6	1	度数	144	132	138	22	436
		学年の%	75.0%	83.0%	94.5%	88.0%	83.5%
	2	度数	48	27	8	3	86
		学年の%	25.0%	17.0%	5.5%	12.0%	16.5%
合計		度数	192	159	146	25	522
		学年の%	100.0%	100.0%	100.0%	100.0%	100.0%

Q57-7 と学年のクロス表

			学年				合計
			1 2年生	2 3年生	3 新4年生	4 留年生	
Q57-7	1	度数	101	94	132	21	348
		学年の%	52.6%	58.8%	90.4%	84.0%	66.5%
	2	度数	91	66	14	4	175
		学年の%	47.4%	41.3%	9.6%	16.0%	33.5%
合計		度数	192	160	146	25	523
		学年の%	100.0%	100.0%	100.0%	100.0%	100.0%

Q57-8 と学年のクロス表

			学年				合計
			1 2年生	2 3年生	3 新4年生	4 留年生	
Q57-8	1	度数	41	32	106	10	189
		学年の%	21.4%	20.0%	72.6%	40.0%	36.1%
	2	度数	151	128	40	15	334
		学年の%	78.6%	80.0%	27.4%	60.0%	63.9%
合計		度数	192	160	146	25	523
		学年の%	100.0%	100.0%	100.0%	100.0%	100.0%

Q57-9 と学年のクロス表

			学年				合計
			1 2年生	2 3年生	3 新4年生	4 留年生	
Q57-9	1	度数	123	113	104	16	356
		学年の%	64.1%	70.6%	71.2%	64.0%	68.1%
	2	度数	69	47	42	9	167
		学年の%	35.9%	29.4%	28.8%	36.0%	31.9%
合計		度数	192	160	146	25	523
		学年の%	100.0%	100.0%	100.0%	100.0%	100.0%

(18) 勉強や研究で困った際の対処

勉強や研究で困った際には、在学生の8割以上が先輩や友人に相談している。

留年生は先生の比率が高い。

Q58 勉強や研究のことで困った際はどのようにしていますか。以下から該当するものを全て選んでください。

- 1 先生に相談する 2 先輩や友人に相談する 3 修学支援室を利用する
 4 学生課に相談する 5 何もしない 6 勉強や研究のことでは困らない
 7 その他 ()

\$Q58*Q1 クロス表

		学年				合計
		1 2年生	2 3年生	3 新4年生	4 留年生	
Q58 ^a	Q58-1 度数	38	34	53	13	138
	Q1 学年の%	19.8%	21.5%	36.3%	52.0%	
	Q58-2 度数	163	144	128	17	452
	Q1 学年の%	84.9%	91.1%	87.7%	68.0%	
	Q58-3 度数	75	41	18	5	139
	Q1 学年の%	39.1%	25.9%	12.3%	20.0%	
	Q58-4 度数	1	3	4	6	14
	Q1 学年の%	.5%	1.9%	2.7%	24.0%	
	Q58-5 度数	13	8	4	2	27
	Q1 学年の%	6.8%	5.1%	2.7%	8.0%	
	Q58-6 度数	2	2	2	0	6
	Q1 学年の%	1.0%	1.3%	1.4%	.0%	
	Q58-7 度数	4	2	2	0	8
	Q1 学年の%	2.1%	1.3%	1.4%	.0%	
合計	度数	192	158	146	25	521

パーセンテージと合計は応答者数を基に計算されます。

a. 2分グループを値1で集計します。

(2) 放射線等の心配

放射線等の心配をしている学生は全体の16.2%である。

Q62 放射線等について、心配はありますか。

- 4 とても心配している 3 少し心配している
2 あまり心配していない 1 まったく心配していない

Q62 と 学年 のクロス表

			学年				合計
			1 2年生	2 3年生	3 新4年生	4 留年生	
Q62 1	度数	93	76	71	9	249	
	学年の%	48.7%	47.2%	48.6%	37.5%	47.7%	
2	度数	54	63	60	11	188	
	学年の%	28.3%	39.1%	41.1%	45.8%	36.0%	
3	度数	36	16	11	4	67	
	学年の%	18.8%	9.9%	7.5%	16.7%	12.8%	
4	度数	8	6	4	0	18	
	学年の%	4.2%	3.7%	2.7%	.0%	3.4%	
合計	度数	191	161	146	24	522	
	学年の%	100.0%	100.0%	100.0%	100.0%	100.0%	

(5) 放射線等の対策

全体の9割以上の学生は特に対策をしていない。

Q63 放射線等の対策をしていますか。該当するものすべてに○をつけてください。

- 1 外出の際には、マスクの着用などの対策をしている
2 飲食物に気を使っている
3 外出先の放射線量に注意している
4 それ以外の対策をしている → ()
5 対策をしていない

\$Q63*Q1 クロス表

			学年				合計
			1 2年生	2 3年生	3 新4年生	4 留年生	
Q63 ^a	Q63-1	度数	9	8	6	2	25
		Q1 学年の %	4.8%	5.0%	4.2%	8.3%	
	Q63-2	度数	3	2	4	0	9
		Q1 学年の %	1.6%	1.2%	2.8%	.0%	
	Q63-3	度数	5	1	1	1	8
		Q1 学年の %	2.7%	.6%	.7%	4.2%	
	Q63-4	度数	0	0	1	0	1
		Q1 学年の %	.0%	.0%	.7%	.0%	
	Q63-5	度数	174	153	132	21	480
		Q1 学年の %	92.6%	95.0%	91.7%	87.5%	
合計		度数	188	161	144	24	517

パーセンテージと合計は応答者数を基に計算されます。

a. 2 分グループを値 1 で集計します。

引用・参考文献

- ベネッセ教育総研 2001 報告書「学生満足度と大学教育の問題」
- 菊地 則行 2000 98 年度会津大学生の生活と意識 2－クロス集計－ 会津大学文化研究センター研究年報 第6号 61-79
- 菊地 則行 2002 2000 年度会津大学生の生活と意識 2－クロス集計：学習生活の違いによる分析－ 会津大学文化研究センター研究年報 第8号 23-47
- 菊地 則行 2004 2002 年度会津大学生の生活と意識 2－クロス集計：学習スタイルの違いによる分析－ 会津大学文化研究センター研究年報 第10号 39-61
- 菊地 則行・中澤 謙 1999 98 年度会津大学新入生の生活と意識 1－基礎集計－ 会津大学文化研究センター研究年報 第5号 61-79 報 第6号 37-89
- 菊地 則行・中澤 謙 2001 2000 年度会津大学新入生の生活と意識 1－基礎集計－ 会津大学文化研究センター研究年報 第7号 63-86 会津大学文化研究センター研究年報 第8号 23-47
- 菊地 則行・中澤 謙 2003 2002 年度会津大学生の生活と意識 1－基礎集計－ 会津大学文化研究センター研究年報 第9号 133-174
- 菊地 則行・中澤 謙 2005 2004 年度会津大新入生の生活と意識 1－基礎集計－ 会津大学文化研究センター研究年報 第11号 33-50
- 菊地 則行・中澤 謙 2007 2006 年度会津大生の生活と意識 1－基礎集計－ 会津大学文化研究センター研究年報 第13号 97-137
- 菊地 則行・中澤 謙 2009 2008 年度会津大新入生の生活と意識 1－基礎集計－ 会津大学文化研究センター研究年報 第15号 53-71
- 菊地 則行・中澤 謙 2011 2010 年度会津大学生の生活と意識 1－基礎集計－ 会津大学文化研究センター研究年報 第17号 91-137
- 菊地 則行・中澤 謙 2013 2012 年度会津大学新入生の生活と意識 1－基礎集計－ 会津大学文化研究センター研究年報 第19号 109-132
- 菊地 則行・中澤 謙 2015 2014 年度会津大学生の生活と意識 1－基礎集計－ 会津大学文化研究センター研究年報 第21号 137-188
- 菊地 則行・中澤 謙 2017 2016 年度会津大学生の生活と意識 1－基礎集計－ 会津大学文化研究センター研究年報 第23号
- 溝上 慎一 2001 大学生の自己と生き方－大学生固有の意味世界に迫る大学生心理学－ ナカニシヤ
- 溝上 慎一 2002 大学生論－戦後大学生論の系譜をふまえて－ ナカニシヤ
- 溝上 慎一 2004 現代大学生論－ユニバーシティ・ブルーの風に揺れる－ NHK ブックス
- 中澤 謙・菊地 則行 1999 98 年度会津大学生の生活と意識 1－基礎集計－ 会津大学文化研究センター研究年報 第5号 81-111
- 中澤 謙・菊地 則行 2001 2000 年度会津大学生の生活と意識 1－基礎集計－ 会津大学文化研究センター研究年報 第7号 87-136
- 中澤 謙・菊地 則行 2003 2002 年度会津大学新入生の生活と意識 1－基礎集計－ 会津大学文化研究センター研究年報 第9号 113-131
- 中澤 謙・菊地 則行 2005 2004 年度会津大学生の生活と意識 1－基礎集計－ 会津大学文化研究センター研究年報 第11号 51-92
- 中澤 謙・菊地 則行 2007 2006 年度会津大学新入生の生活と意識 1－基礎集計－ 会津大学文化研究

- センター研究年報 第13号 139-157
- 中澤 謙・菊地 則行 2009 2008年度会津大学生の生活と意識1－基礎集計－ 会津大学文化研究センター研究年報 第15号 73-113
- 中澤 謙・菊地 則行 2011 2010年度会津大学新入生の生活と意識1－基礎集計－ 会津大学文化研究センター研究年報 第17号 69-90
- 中澤 謙・菊地 則行 2013 2012年度会津大学生の生活と意識1－基礎集計－ 会津大学文化研究センター研究年報 第19号 133-193
- 中澤 謙・菊地 則行 2015 2014年度会津大学新入生の生活と意識1－基礎集計－ 会津大学文化研究センター研究年報 第21号 111-134
- 中澤 謙・菊地 則行 2017 2016年度会津大学新入生の生活と意識1－基礎集計－ 会津大学文化研究センター研究年報 第23号 25-52
- 日本私立大学連盟 1992 キャンパスライフこの20年 開成出版
- 日本私立大学連盟 1995 第9回学生生活実態調査報告書

本報告書は、会津大学学生支援委員会が行った調査を中澤がまとめたものである。